

# CoaguChek® XS

## Краткое руководство



## Определение значения МНО в капиллярной крови



---

**Важно:** Настоящее Краткое руководство не заменяет Инструкцию по использованию. Перед проведением исследования в первый раз необходимо прочитать рекомендации в Инструкции по использованию по поводу настройки и использования Вашего прибора CoaguChek XS.

---

## Подготовка к исследованию и выполнение исследования

### Подготовка к исследованию



- 1 Контейнер с тест-полосками должен быть рядом.
- 2 Убедитесь, что в прибор вставлен кодовый чип именно этого контейнера.

Подготовьте ланцетное устройство, вставив новый ланцет. Не прокалывайте палец, пока вы не получите указание на это далее.



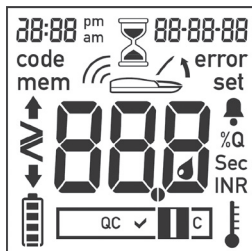
#### **ВНИМАНИЕ**

---

Прибор для прокалывания пальца CoaguChek XS Softclix предназначен для самостоятельного контроля только одним лицом. **Он не используется для получения образца крови у нескольких пациентов, поскольку не предусматривает защиты от перекрестного заражения**

---

## Выполнение исследования




- 1 Вымойте руки теплой водой с мылом и тщательно вытрите их.

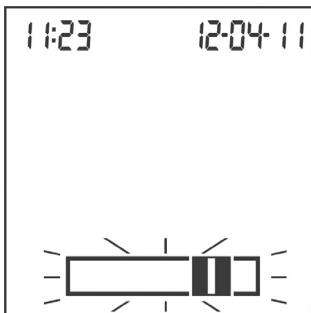


### ВНИМАНИЕ

Остатки воды на коже могут растворять капли крови и вызывать ложные результаты.

- 2 Поместите прибор на ровную устойчивую поверхность или держите его в руке так, чтобы он был примерно в горизонтальном положении. Включите кнопкой On/Of (Вкл./Выкл.) 
- 3 Проверьте, все ли элементы экрана функционируют и верно ли установлены дата и время.

**Примечание:** Расшифровка каждого символа, который появляется на экране, приведена в конце настоящего Краткого руководства.



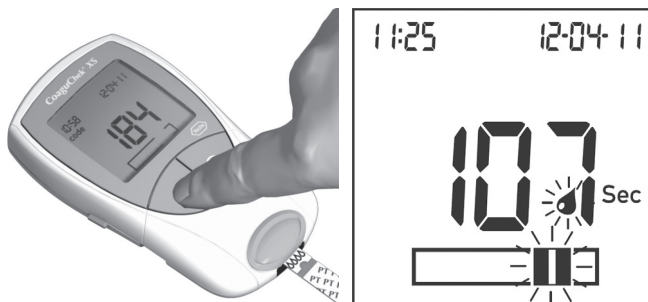
- 4 Мигающий символ тест-полоски означает, что Вам необходимо вставить тест-полоску. Извлеките тест-полоску из контейнера.

---

**ПРИМЕЧАНИЕ:** Снова закройте контейнер крышкой сразу после извлечения тест-полоски. Если оставить контейнер открытым в течение длительного времени, то возможно повреждение тест-полосок и получение ложных результатов.

---

- 5 Вставьте тест-полоску до упора (в направлении, показанном стрелками). Звуковой сигнал сообщит, что прибор обнаружил ее (при условии, что звуковой сигнал установлен в положение «On» («включено»).
- 6 На дисплее вспыхивает номер кодового чипа, установленного в приборе. Убедитесь, что этот номер совпадает с номером кода, указанным на контейнере с тест-полосками. Если эти два номера совпадают, подтвердите это, нажав на кнопку **M** (память).



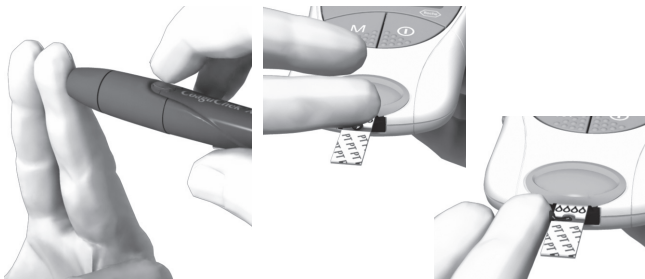
- 7 Символ песочных часов показывает, что выполняется нагрев тест-полоски. Когда процесс нагрева завершится, прозвучит следующий звуковой сигнал, можно наносить каплю крови.
- 8 Затем начинает вспыхивать символ капли крови и зона нанесения пробы на символе тест-полоски, которые показывают, что прибор готов к выполнению исследования. Одновременно с этим начинается обратный отсчет времени, продолжительностью 180 сек. Вам необходимо нанести каплю крови на тест-полоску в течение этого времени, в противном случае вы получите сообщение об ошибке

  
**ВНИМАНИЕ**

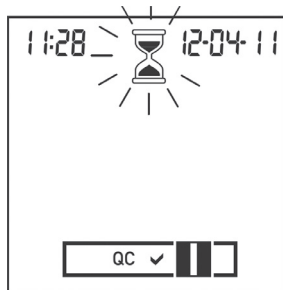
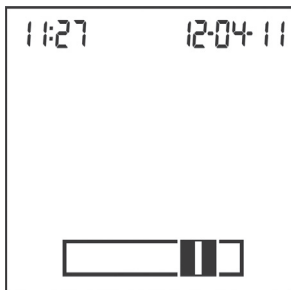
---

Прибор для прокалывания пальца CoaguChek XS Softclix предназначен для самостоятельного контроля только одним лицом. **Он не используется для получения образца крови у нескольких пациентов, поскольку не предусматривает защиты от перекрестного заражения**

---

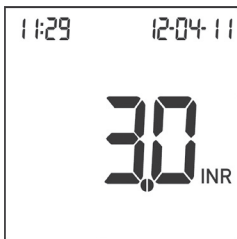


- 9 Теперь проколите сбоку палец с помощью ланцетного устройства. Помассируйте проколотый палец, пока не образуется капля крови. Не нажимайте на палец и не сдавливайте его.  
**Наносите на тест-полоску первую каплю крови.**
- 10 Нанесите кровь прямо из пальца на полукруглую прозрачную зону на тест-полоске. Или же, вы можете прикоснуться каплей крови сбоку от зоны нанесения пробы (вместо нанесения ее в центре сверху). Тест-полоска впитает кровь через капилляры. Во время этого процесса необходимо держать палец с каплей крови у тест-полоски, пока не исчезнет вспыхивающий символ капли крови, и не раздастся звуковой сигнал прибора (при условии, что звуковой сигнал установлен в положение «On» («включено»)).  
Необходимо нанести каплю крови на тест-полоску в течение **15 секунд** после прокалывания пальца.

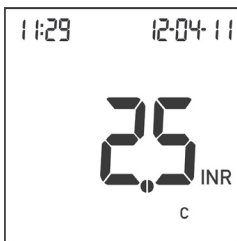


- 11 После того, как вы нанесли достаточное количество крови, символ капли крови исчезнет, и начнется исследование.  
**Не добавляйте больше крови. Не прикасайтесь к тест-полоскам до тех пор, пока не будет отображен результат.**
- 12 Если контроль качества прошел успешно, после символа «QC» появится галочка. Именно в этот момент начинается измерение. Вспыхивает символ песочных часов, пока на экране не будет выведен результат.





- 13 Результат отображается в единицах измерения, которые вы выбрали в процессе настройки прибора. Он автоматически сохраняется в памяти. Занесите результат исследования в свой дневник.
- 14 Выньте тест-полоску из измерительной камеры и выключите прибор.



Символ «с» отображается вместе с результатом.

Это может произойти, если значение гематокрита очень низкое или процедура отбора крови была выполнена некорректно (например, влажными руками). Повторите измерение и удостоверьтесь в том, что ваши руки сухие. Если сообщение не устраняется, обратитесь к вашему лечащему врачу для проверки уровня гематокрита.

## Информация и символы, выводимые на экран

Ниже представлены символы, которые могут выводиться на экран. Просьба обратить внимание на то, что данный список не является полным. Полный список сообщений и символов приведен в Инструкции по использованию на странице 96.

Символ	Значение
	Состояние батарей: <ul style="list-style-type: none"> <li>• Если батареи полностью заряжены, светятся все сегменты</li> <li>• По мере ослабления заряда сегменты по одному исчезают</li> <li>• Когда исчезнут все сегменты, продолжать исследование нельзя, однако, доступ к памяти прибора остается</li> </ul>
	Тест-полоска (без зоны нанесения пробы)
	Тест-полоска (с зоной нанесения пробы)
	Автоматический контроль качества завершен
	Нанести пробу
	Ждите, пока прибор не закончит действие
	<ul style="list-style-type: none"> <li>• Результаты в выбранных единицах</li> <li>• Номера ошибок</li> <li>• Номера кодов</li> </ul>

<b>Символ</b>	<b>Значение</b>
<b>%Q</b>	Результаты отображаются в процентах по Квику.
<b>Sec</b>	Результаты отображаются в секундах.
<b>INR</b>	Результаты отображаются в единицах МНО.
	Результат превышает установленный терапевтический диапазон (только для единиц измерения МНО)
	Результат ниже установленного терапевтического диапазона (только для единиц измерения МНО)
	Результат в выбранных единицах превышает диапазон измерений
	Результат в выбранных единицах ниже диапазона измерений
<b>set</b>	Прибор в режиме настройки.
<b>code</b>	Выводит номер кодового чипа, установленного в данный момент.
<b>mem</b>	Прибор в режиме запоминания.
<b>error</b>	Сообщение об ошибке (см. Инструкцию по использованию)
	Температура в комнате или температура прибора выходит за пределы допустимого диапазона.
	Крышка измерительной камеры открыта.



COAGUCHEK и SOFTCLIX  
являются зарегистрированными товарными  
знаками Рош Диагностика ГмбХ, Германия



ООО «Рош Диагностика Рус»  
115114, Москва, ул. Летниковская, д. 2, стр. 2  
тел.: (495)229-69-99  
факс: (495)229-62-64